



**AUTO SIZE
BETRIEBSANLEITUNG**

Rev 2.20



Inhaltsverzeichnis

Was ist Autosize?

Eingabe der Seriennummer

Einzelnes Bild anpassen

Ganzes Verzeichnis umwandeln

Einstellen der Bildparameter

Speichern unter

Erweiterte Funktionen

Einstellen der Mail Vorlagen



Was ist Autosize?

Mit dem Programm Autosize, werden Sie in die Lage versetzt ihre Bilder auf eine vorbestimmte Grösse zu bringen, zu speichern und zu versenden. Besonders hilfreich ist dies, wenn Sie mit Fotos von CD versenden möchten. Sie sind auch in der Lage, die Bilder direkt mit Ihrem Mailprogramm zu versenden. Dank der einfachen Handhabung sind Sie innert kürzester Zeit in der Lage, das Programm voll auszunützen. Als besonderer Vorteil, werden Sie in die Lage versetzt, ganze Verzeichnisse zu komprimieren. Besitzer von Digital Cameras können damit auch ihre Memorychips direkt per Mail versenden.



Eingabe der Seriennummer

SerienNummer [x]

Produkt AutoSize

Name

Anz.

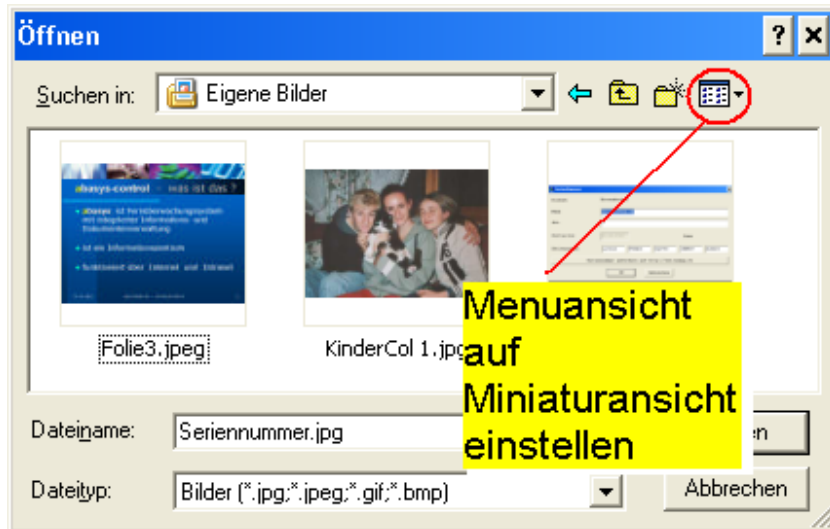
Gültig bis

Seriennummer

Als erstes müssen Sie Ihre Seriennummer eingeben. Falls Sie noch keine Seriennummer haben, können Sie diese zu Testzwecken im Internet auf [HTTP://www.hemag.ch](http://www.hemag.ch) anfordern. Eine Demo Nummer erhalten Sie für 30 Tage.



Einzelnes Bild anpassen



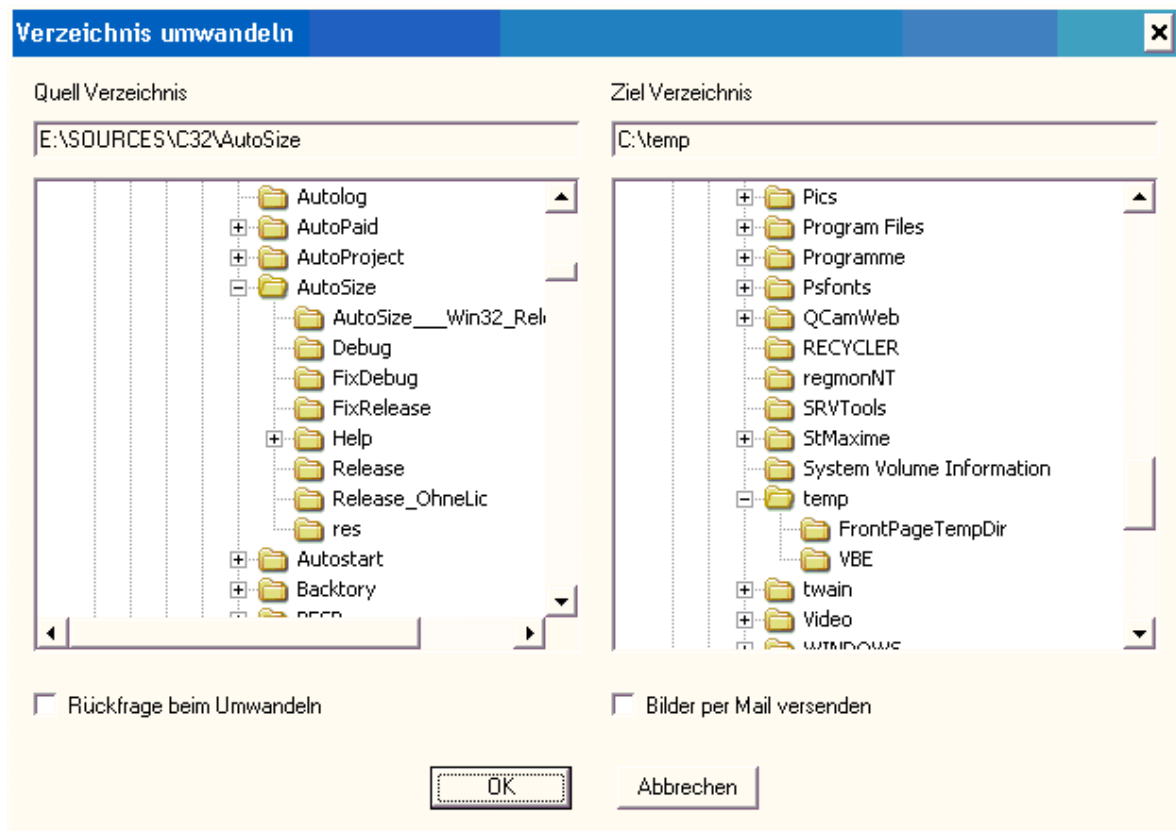
Um die Grösse eines einzelnen Bildes anzupassen, gehen Sie wie folgt vor:

Unter 'Datei' wählen Sie 'Öffnen'.

Wählen Sie das gewünschte Bild aus, Falls Sie eine Voransicht möchten, stellen Sie mit der Taste 'Menü Ansicht' den Punkt 'Miniaturansicht' ein.



Ganzes Verzeichnis umwandeln



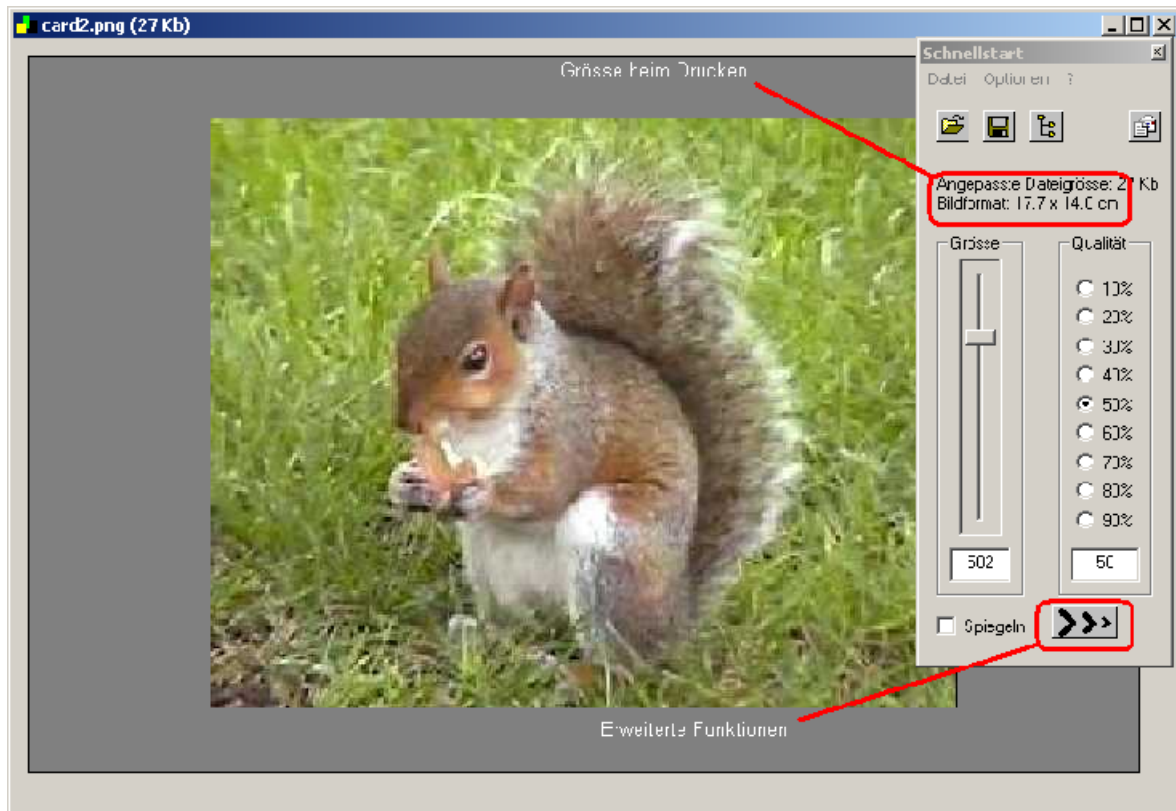
Um ein ganzes Verzeichnis umzuwandeln, wenn z.B. eine ganze Photosammlung versendet werden soll, wählen Sie unter dem Menüpunkt 'Datei' den Befehl 'Ganzes Verzeichnis umwandeln'.

Im folgenden Menü legen Sie das Quellverzeichnis sowie das Zielverzeichnis fest. Dies wird durch betätigen der Tasten 'Festlegen' gesucht. Möchten Sie nicht alle Bilder umwandeln oder versenden, so kreuzen Sie den Punkt 'Rückfrage beim Umwandeln' an. Dadurch werden Sie vor jedem Umwandeln gefragt, ob Sie dieses Bild miteinbeziehen möchten. Soll am Ende alles als Mail versendet werden, kreuzen Sie den Punkt 'Bilder per Mail Versenden' an.

Haben Sie alle Auswahlen getroffen, betätigen Sie die Taste 'OK'. Jetzt wird ein Bild nach dem Andern umgewandelt.



Einstellen der Bildparameter



Mit dem Fenster 'Schnellstart' können Sie alle Funktionen auf einer Oberfläche bedienen.

Mit dem Regler wird die Bildgröße festgelegt. Diese kann auch als Zahlenwert darunter eingegeben werden.

Mit den Knöpfen 'Qualität' (10-90%) wird die Bildqualität festgelegt. Beachten Sie auch die Anzeige der Dateigröße.

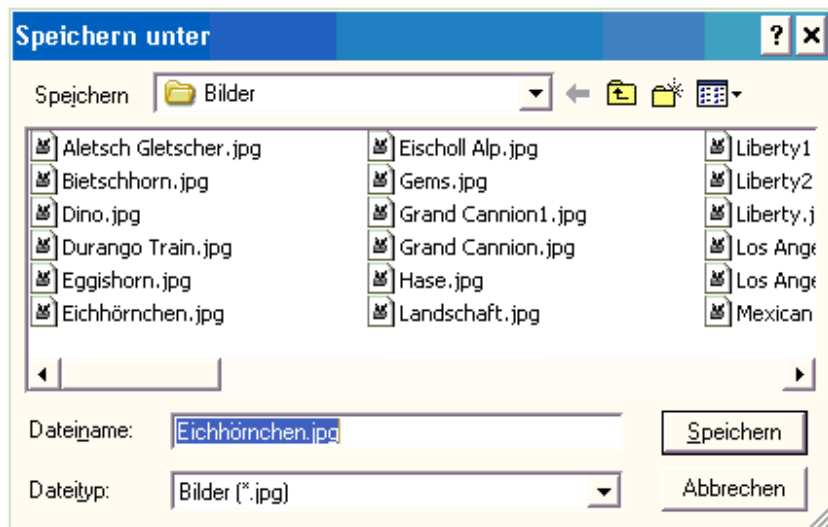
Ebenfalls sind hier alle Knöpfe für folgende Funktionen enthalten

- Datei öffnen
- Datei in neuem Format speichern
- Ganze Verzeichnisse umwandeln
- Datei als Mail versenden
- erweiterte Funktionen einblenden
- Bild spiegeln

Als Information wird Ihnen die Dateigröße sowie das Bildformat angezeigt



Speichern unter

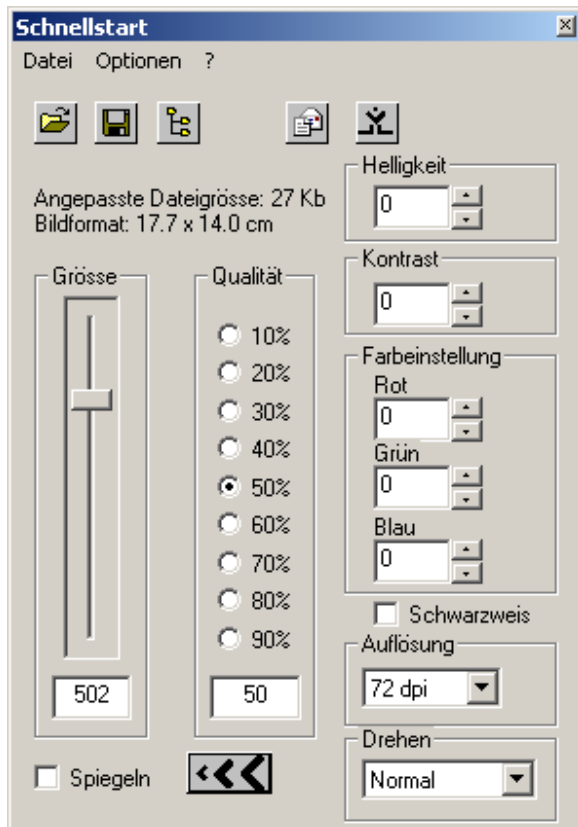


Nachdem Sie ein Bild gewählt haben, können Sie jetzt das Bild in der neuen Grösse Speichern und versenden. Wählen Sie dazu unter dem Menüpunkt 'Datei' den Befehl 'Speichern und versenden'.

Sie werden jetzt nach dem Speicherort gefragt, Wählen Sie den gewünschten Ort.



Erweiterte Funktionen



Bei den Erweiterten Funktionen können Bildkorrekturen vorgenommen werden.

Alle Werte bei Helligkeit, Kontrast und Farben sind im Bereich von -100 bis +100 was eine Halbierung bzw. Verdoppelung des Wertes bedeutet.

Ebenfalls kann einfach ein schwarz/weiss Bild gemacht werden. Wird dann noch z.B. der Farbwert Rot erhöht, entsteht der Eindruck eines alten Bilds.

Die Einstellung im Auswahlkasten Auflösung ist wichtig, wenn Ihr Bild gedruckt werden soll. Beachten Sie beim verändern der Auflösung die Änderung des Bildformats.

Bei Automatische Auflösung wird das Bild je nach Programm, welches Sie weiter verwenden, unterschiedlich angezeigt. In Microsoft Word wird als automatische Auflösung 96 DPI (Dots Per Inch)(Punkte pro Zoll). Viele Grafikprogramme verwenden jedoch 72 DPI. Möchten Sie also ein festes Bildformat, so wählen Sie dieses fest aus.

Im Feld können Sie die Rotation des Bildes festlegen. Der Winkel wird im Uhrzeigersinn angewendet.



Einstellen der Mail Vorlagen

The screenshot shows a 'Mail Setup' dialog box with a blue title bar and a close button (X) in the top right corner. The dialog has two main text input areas. The first is labeled 'Betreff:' and contains the text 'Beiliegend Ihre Bilder'. The second is labeled 'Nachricht' and contains the text 'In der Beilage erhalten Sie die gewünschten Bilder'. At the bottom of the dialog, there are two buttons: 'OK' and 'Abbrechen'.

In Diesem Fenster werden die Vorgaben für Ihre Mail eingestellt. Diese Angaben werden beim Versenden der Mail verwendet, können jedoch wieder überschrieben werden. (Diese Funktion ist bei der Demoversion nicht aktiv)